

Dokumentation zu Oberteil - Contec

KENNGRÖSSEN OBERTEIL - CONTEC

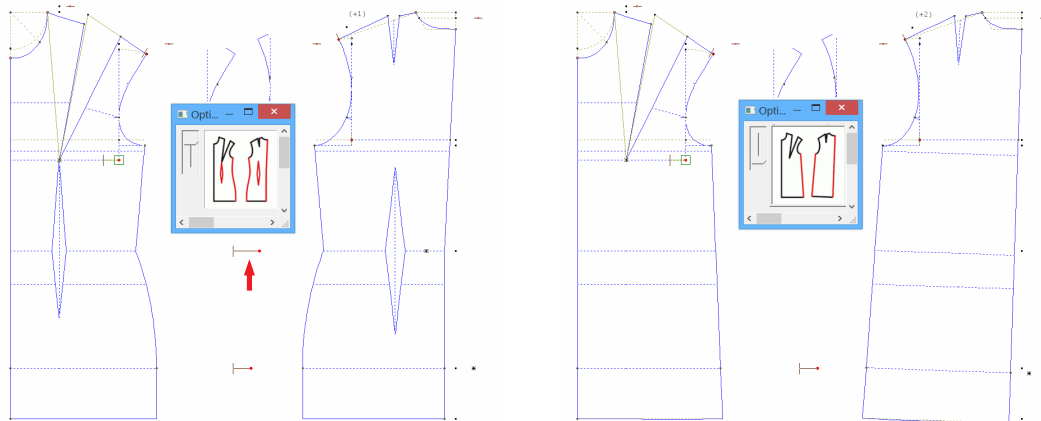
Das Oberteil-Contec ist eine Körpermaßkonstruktion, die nur im Maßsystem Conte C geholt werden kann. Das Oberteil ist für die Konstruktion mit individuellen Maßen geeignet. Es kann auch mit den in der Gradiertabelle geladenen Maßtabellen gradiert werden.

Umfangsmaße	
u Br ¹⁾	<i>wird nicht verwendet, da Dreiteilung: I Rü q + I Al q + I Br q</i>
u Ge	<i>Gesäßumfang</i>
u Ta	<i>Taillenumfang</i>
Quermaße	
I Ha q	<i>Halsquerlänge</i>
I Rü q	<i>Rückenquerlänge</i>
I Al q	<i>Armlochquerlänge</i>
I Br q	<i>Brustquerlänge</i>
Längenmaße	
I Ta	<i>Taillenzlänge</i>
I Vo	<i>Vorderlänge</i>
I Br	<i>Brustlänge</i>
I Al	<i>Armlochlänge</i>
I Se o	<i>Obere Seitenlänge</i>
I Ge	<i>Gesäßlänge</i>

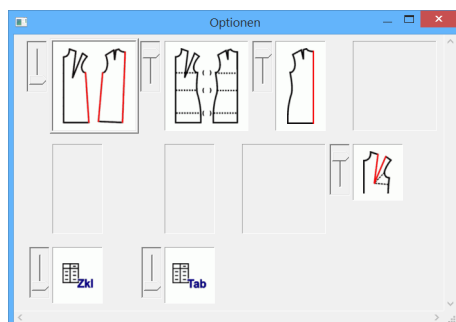
¹⁾ In die Konstruktion fließen die I Rü q, I Al q und I Br q als Körpermaße ein. Der Brustumfang kann als Kontrollmaß oder zur Berechnung von I Al q genutzt werden.

OPTIONEN OBERTEIL - CONTEC

1. Option: 'Oberteil tailliert oder gerade'

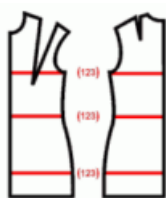


Das Oberteil wird zunächst im Grundtyp *tailliert* geholt. Mittels Option kann dann die Variante *'gerade'* gewählt werden. In diesem Fall wird die Seitennaht gerade ausgezeichnet und die Taillenabnäherlinien werden auf unsichtbar geschaltet. Nicht benötigte Optionen sind ebenfalls ausgeblendet. Die Einträge für die Gestaltungsbereiche *Taillenabnäher* und *Seitennaht* im Kontextmenü sind abgegraut. Der Zugabenregler der Taillenweite wird ausgeblendet.



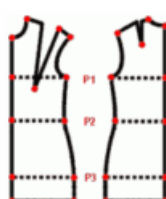
Optionen		
Auto-Zoom		
<input checked="" type="checkbox"/>	(1) Zugaben quer + längs	Zkl
<input type="checkbox"/>	(2) Linien-Verlegungen	Zkl
<input type="checkbox"/>	(3) Abnäher Brust	Tab
<input type="checkbox"/>	(4) Abnäher Schulter	Tab
<input type="checkbox"/>	(5) Abnäher Taille	Tab
<input type="checkbox"/>	(6) Vordere + Hintere Mitte	
<input type="checkbox"/>	(7) Halsloch	
<input type="checkbox"/>	(8) Schulter	
<input type="checkbox"/>	(9) Armloch	Tab
<input type="checkbox"/>	(10) Seitennaht	
<input type="checkbox"/>	(11) Saum	
<input type="checkbox"/>	(12) Positionierung	

2. Option: 'Maße oder Punkte anzeigen'



1. Mit der Option *'Kennmaße anzeigen'* werden folgende *Maße* angezeigt: Brust-, Taillen-, Gesäßweite, Schulterbreite und hintere Mitte Länge, sowie zusätzlich die Kontrollmaße Obere vordere Breite, Brustweite vertieft, Taillenweite vertieft und Saumweite.

Weiterhin werden verschiedene *Punktlagen* für Taillenabnäher, Seitennaht, Brustpunkt und das Armloch hervorgehoben.



2. Mit der Option *'Punkte anzeigen'* werden die *Konstruktionspunkte* je nach Oberteilvariante (tailliert oder gerade) angezeigt.

OPTIONEN OBERTEIL - CONTEC

3. Option: '*Hintere Mitte Bruch oder Naht*'



1. Ist die Option '*Hintere Mitte Bruch*' gewählt, wird diese auf der Gesäßebene eingestellt.

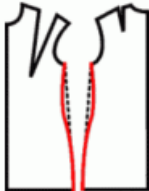


2. Für die Variante '*Hintere Mitte Naht*' gibt es zwei Optionszustände. Der erste Optionszustand entspricht der Contec-Konstruktionsvorschrift.

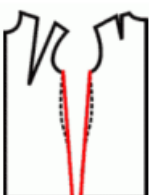


3. Mit dem zweiten Optionszustand werden zusätzliche Formpunkte und Richtungsanfasser oberhalb der Taille eingeblendet.

4. Option: '*Seitennaht tailliert oder gerade*'



1. Ist die Option '*Seitennaht tailliert*' gewählt, kann die Seitennaht durch Richtungsanfasser und Formpunkte interaktiv gestaltet werden. Im ersten Gestaltungsbereich erscheint der Regler für die Zugabeneinstellung der Taillenweite.



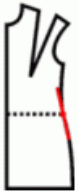
2. Ist die Option '*Seitennaht gerade*' gewählt, wird die Seitennaht über Armloch- und Hüftpunkt als Gerade ausgezeichnet. Der Gestaltungsbereich *Seitennaht* wird abgegraut. Der Regler für die Zugabeneinstellung der Taillenweite wird ausgeblendet.

OPTIONEN OBERTEIL - CONTEC

5. Option: **'Seitennahtrichtung an Taille frei oder glatt'**



1. Ist die Option *'Seitennahtrichtung frei'* gewählt, werden zwei getrennte Kurven unterhalb und oberhalb der Taille konstruiert. Die erste Kurve beginnt an der Hüfte und endet an der Taille. Die zweite beginnt an der Taille und endet am Armloch.

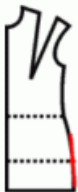


2. In der Variante *'glatt'* wird die Seitennahtkurve von Hüfte bis Armloch wie ein Kurvenzug ausgezeichnet.

6. Option: **'Seitennahtrichtung an Hüfte frei oder glatt'**



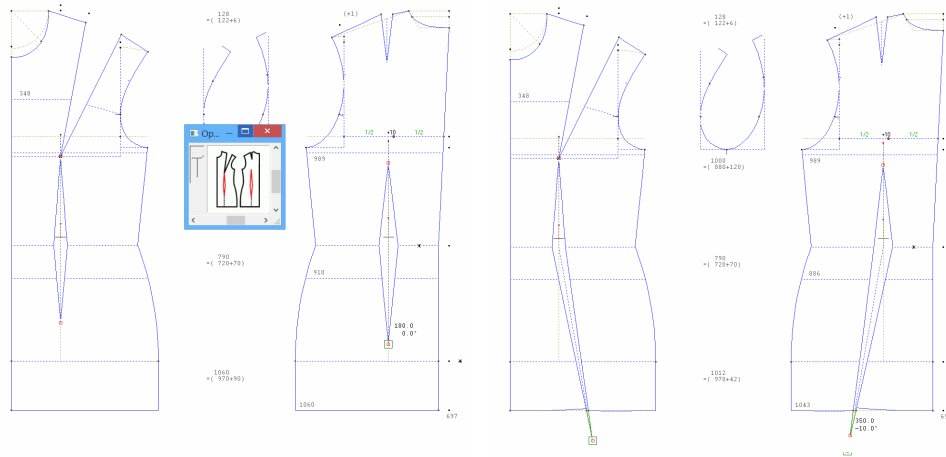
1. Die Seitennahtkurve, die vom Saum nach oben konstruiert wird, endet an dem schiebbaaren Drehpunkt der Saumerweiterung. Ist die Option *'Seitennahtrichtung frei'* gewählt, läuft die untere Kurve geradlinig in die Hüftkurve ein.



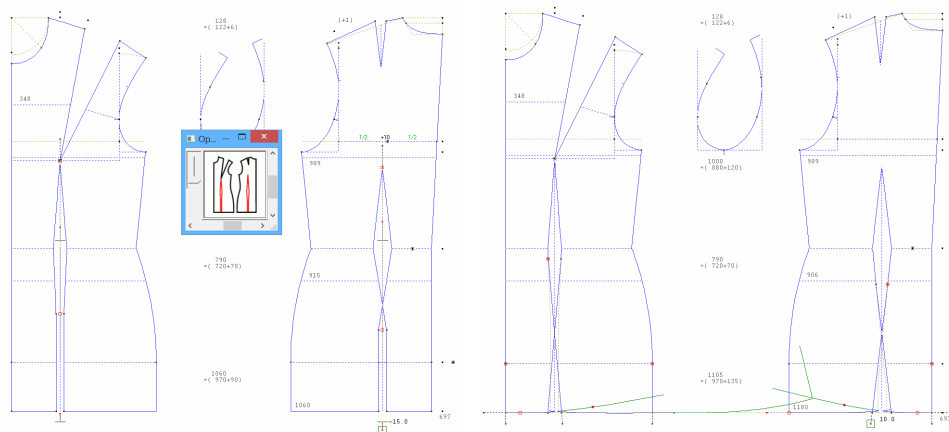
2. In der Variante *'glatt'* wird die Richtung der Hüftkurve im Drehpunkt als Endrichtung der unteren Kurve übernommen.

OPTIONEN OBERTEIL - CONTEC

7. Option: 'Taillebenäher bis Saum'



1. Ist die Option so eingestellt, dass der Taillebenäher komplett *innerhalb des Teils* liegt, kann der Endpunkt des Abnähers frei oberhalb und unterhalb der Saumlinie positioniert werden. Überstehende Linien werden abgeschnitten. Die Hüftweite reduziert sich je nach Taillebenäherlänge.



2. Wird der *Taillebenäher bis Saum* ausgezeichnet, kann sich der Endpunkt nur oberhalb der Saumlinie befinden. Der Ausfall- oder Überlappungsbetrag am Saum kann gezielt eingestellt werden. Die voreingestellte Hüftweite bleibt dabei erhalten. Diese Variante empfiehlt sich für Oberteile mit Saumerweiterung.

OPTIONEN OBERTEIL - CONTEC

8. Option: '*Brustabnäher in Schulter, Seitennaht, Armloch*'



1. Der Brustabnäher befindet sich in der Schulter. Die Lage wird in Prozent entlang der Schulter bestimmt.



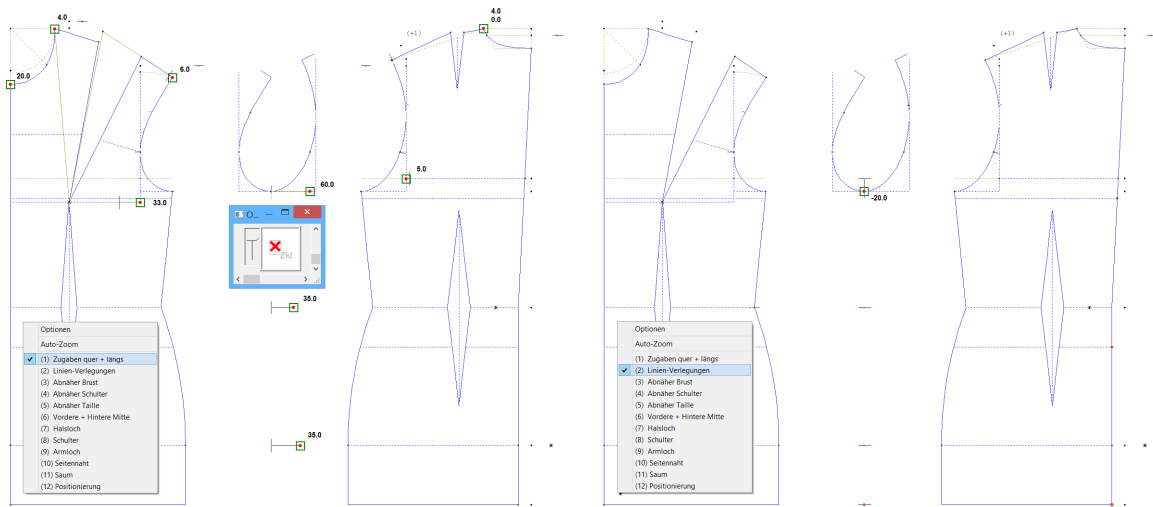
2. Der Abnäher ist in die Seitennaht verlegt. Die Lage wird in Millimeter entlang der Seitennahtkurve vom Armloch aus bestimmt.



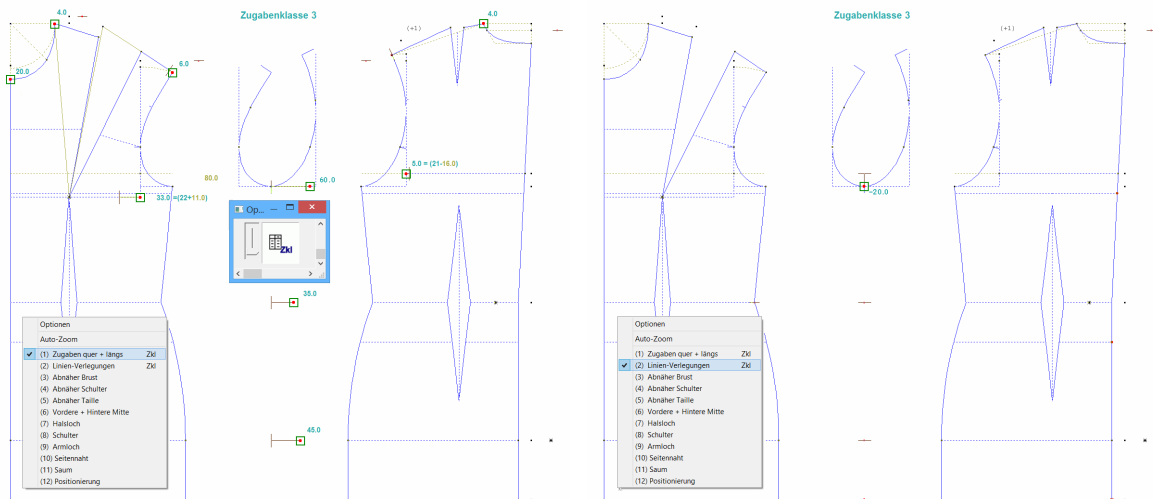
3. Der Abnäher ist in das Armloch verlegt. Die Lage wird in Millimeter entlang der Armlochkurve vom Einsatzpunkt aus bestimmt.

OPTIONEN OBERTEIL - CONTEC

9. Spezial-CONTEC-Option: 'Zugabenklasse ein-/ausschalten'



1. Ist für das Oberteil die *Zugabenklasse ausgeschaltet*, können die in den Gestaltungsbereichen '*Zugaben quer und längs*' und '*Linien-Verlegungen*' markierten Anfasser bzw. X-Werte interaktiv verändert werden. Bei Optionsumschaltung werden die Zugabenwerte für die interaktive Einstellung übernommen. Die Form des Oberteils ändert sich dadurch nicht.

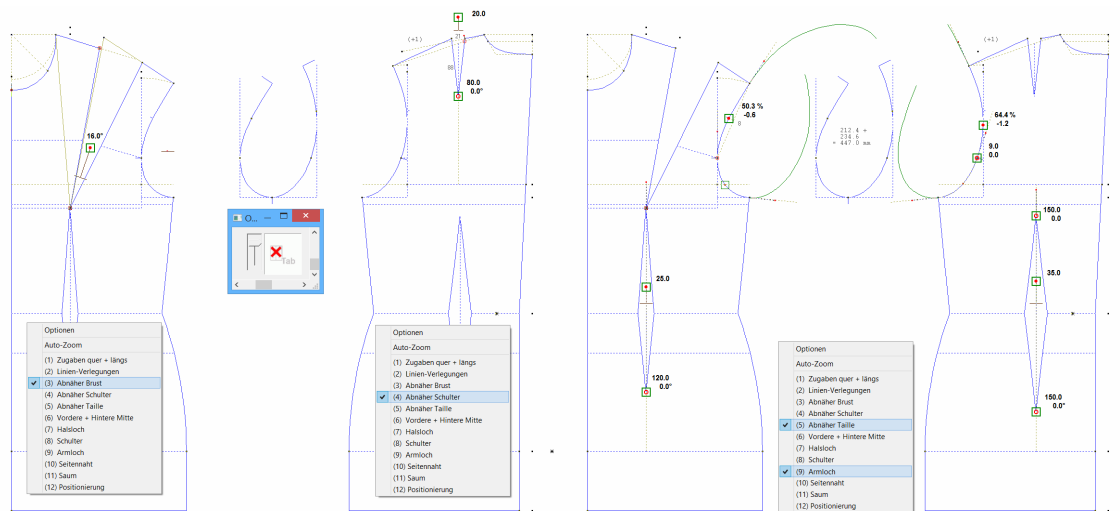


2. Ist für das Oberteil die *Zugabenklasse eingeschaltet*, erscheint oberhalb der Konstruktion die in der Gradiertabelle definierte *Zugabenklasse* (1, 2, 3, ..., 7) als blauer Text. Die Gestaltungsbereiche '*Zugaben quer und längs*' und '*Linien-Verlegungen*' werden durch die Kennung 'Zkl' ergänzt. Alle Anfasser mit blauem Wert sind mit Zugabenwerten verknüpft. Der angezeigte blaue Wert entspricht dem Zugabenwert! Diese Werte können nicht interaktiv verändert werden!

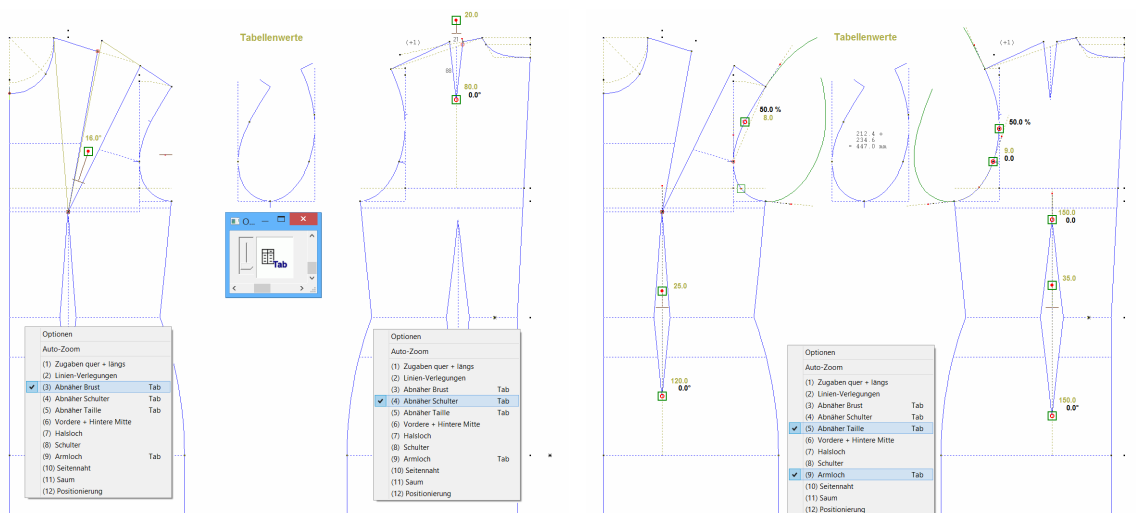
Wichtig: In die Zugabe zur Brust- und Rückenbreite fließen auch Tabellenwerte ein, die als beige Werte dargestellt werden.

OPTIONEN OBERTEIL - CONTEC

10. Spezial-CONTEC-Option: 'Tabellenwerte ein-/ausschalten'



1. Sind die *Tabellenwerte ausgeschaltet*, können die in den Gestaltungsbereichen 'Abnäher Brust', 'Abnäher Schulter', 'Abnäher Taille' und 'Armloch' markierten Anfasser interaktiv verändert werden. Bei Optionsumschaltung werden die Tabellenwerte für die interaktive Einstellung übernommen. Die Form des Oberteils ändert sich dadurch nicht.



2. Sind die *Tabellenwerte eingeschaltet*, erscheint oberhalb der Konstruktion der Text Tabellenwerte als beiger Text. Im Kontextmenü werden die Gestaltungsbereiche 'Abnäher Brust', 'Abnäher Schulter', 'Abnäher Taille' und 'Armloch' durch die Kennung 'Tab' ergänzt. Alle Anfasser mit beigem Wert sind mit Tabellenwerten verknüpft. Der angezeigte beige Wert entspricht dem Tabellenwert! Diese Werte können nicht interaktiv verändert werden!

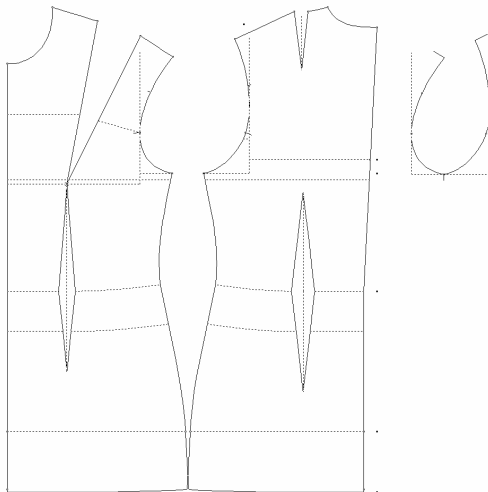
KENNGRÖSSEN OBERTEIL - CONTEC



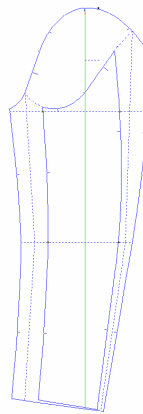
Für die Interaktive Einstellung können keine Sützgrößen geladen werden! Der entsprechende Button ist abgegraut.

Kompatibilität OBERTEIL - CONTEC

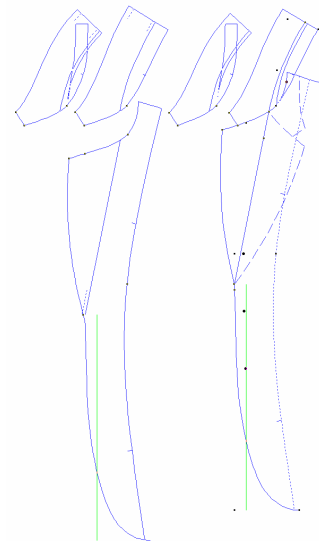
Oberteil - Contec



Ärmel 90

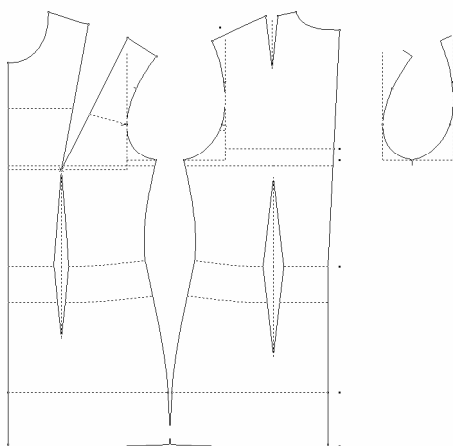


Vordere Kante 30 + Kragen 40

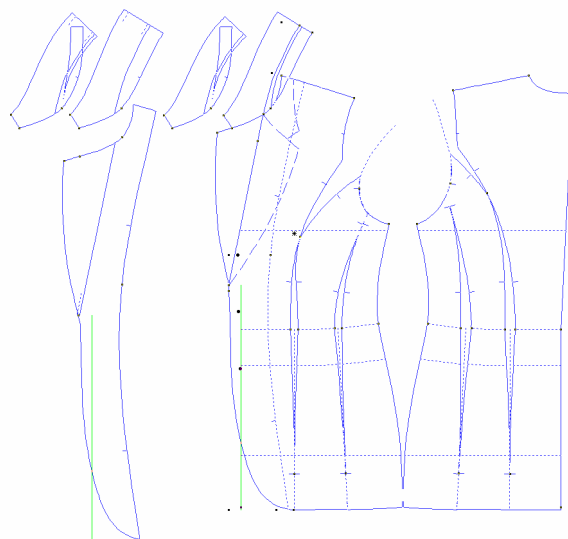


Jede GRAFIS-Pickkonstruktion (wie Ärmel, Vordere Kante und Kragen) kann an das Oberteil-Contec angebunden werden

Oberteil - Contec

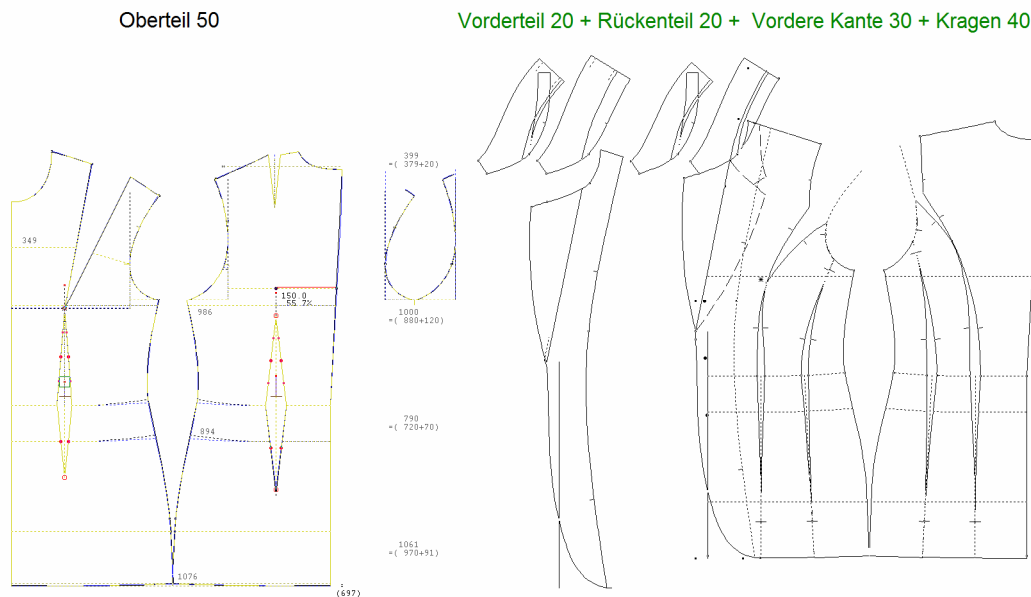


Vorderteil 20 + Rückenteil 20 + Vordere Kante 30 + Kragen 40



Das Oberteil-Contec kann auch in Verbindung mit den GRAFIS-Vorderteil-Tools und GRAFIS-Rückenteil-Tools genutzt werden.

Kompatibilität OBERTEIL – CONTEC



Ein mit dem Oberteil-Contec erstelltes Modell kann durch GRAFIS-Oberteil 50 ersetzt werden.

Um die Form zu übernehmen, erstellen Sie ein Duplikat-Teil vom Oberteil-Contec. Danach tauschen Sie das Oberteil-Contec gegen GRAFIS-Oberteil 50 aus. Nutzen Sie jetzt das Duplikat als Vorlage-Teil zum Nachstellen der Form in GRAFIS-Oberteil 50.

Im GRAFIS-Oberteil 50 stehen dem Anwender weitere vielfältige Optionen und Einstellungsmöglichkeiten insbesondere für den industriellen Einsatz zur Verfügung. Dazu gehört speziell das stützgrößenabhängige Einstellen der Gradierung.

Hinweis: Das GRAFIS-Oberteil 50 kann im Unterschied zum Oberteil-Contec in allen zum Lieferumfang von GRAFIS gehörenden Maßsystem geladen werden.